



УВАГА

НЕБЕЗПЕКА УДУШЕННЯ – містить дрібні деталі. Не призначено для дітей віком до 3 років.

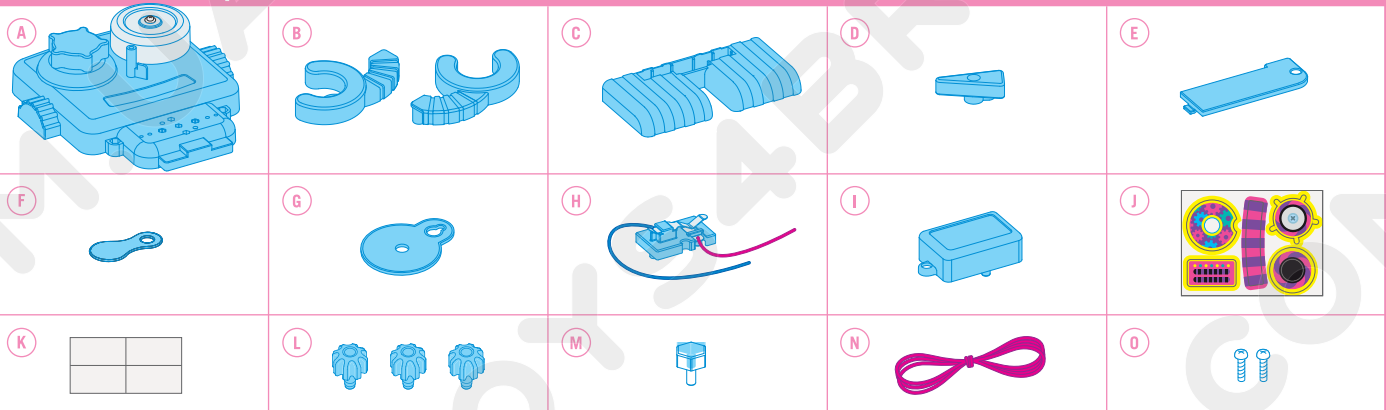
А. БЕЗПЕКА

1. Перед використанням уважно прочитайте інструкцію. 2. Використовувати лише під наглядом дорослих. 3. Рекомендовано для дітей віком від 8 років. 4. Набір містить дрібні деталі, які можуть становити небезпеку удушення. Зберігайте в недоступних для дітей місцях. 5. Перед встановленням батареї переконайтесь, що модель повністю складена.

В. ВИКОРИСТАННЯ БАТАРЕЇ

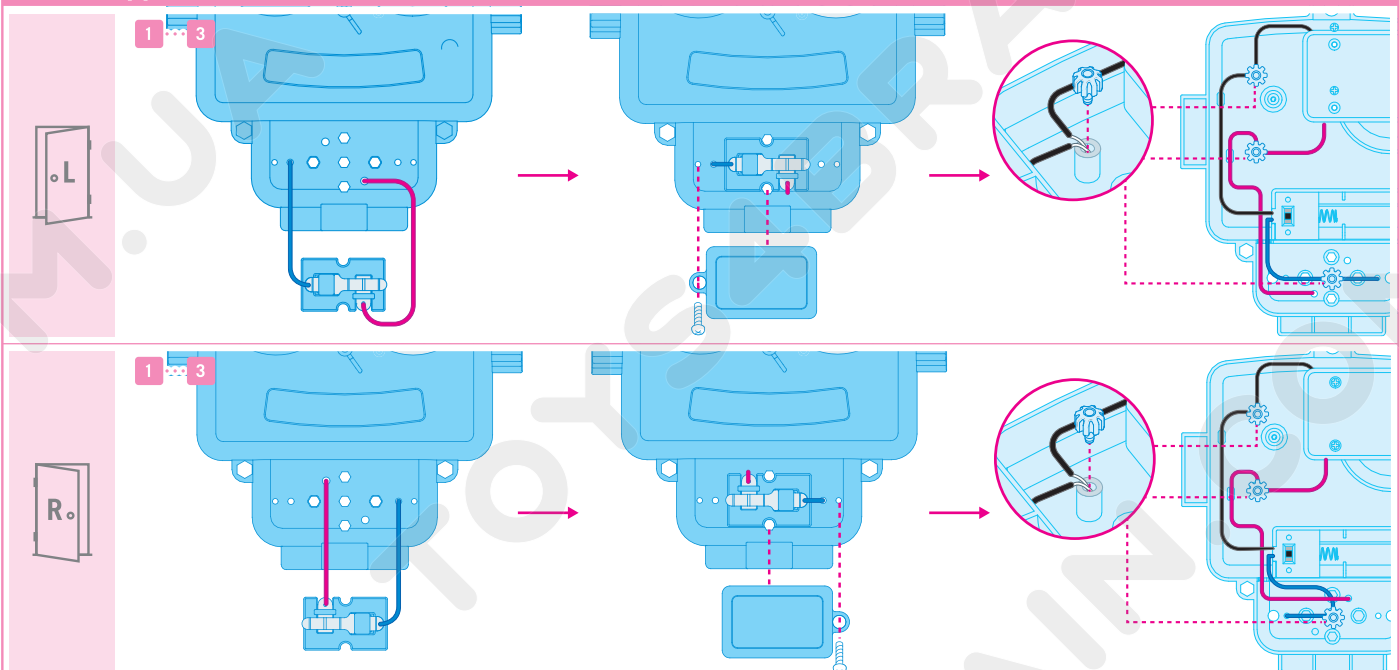
1. Живиться від однієї батареї AA 1,5 В (не входить у комплект). 2. Для найкращих результатів використовуйте тільки нові високоякісні батареї. 3. Переконайтесь, що батарея встановлена відповідно до полярності. 4. Виймайте батарею, коли іграшка не використовується. 5. Щоб уникнути пошкодження набору, вчасно замінійте батареї. 6. Акумуляторні батареї необхідно вийняти з іграшки перед заряджанням. 7. Заряджання акумуляторних батарей повинно здійснюватися лише під наглядом дорослих. 8. Переконайтесь, що клеми батарей не ушкоджені. 9. Не намагайтесь заряджати батареї, не призначені для повторного заряджання.

С. КОМПЛЕКТАЦІЯ

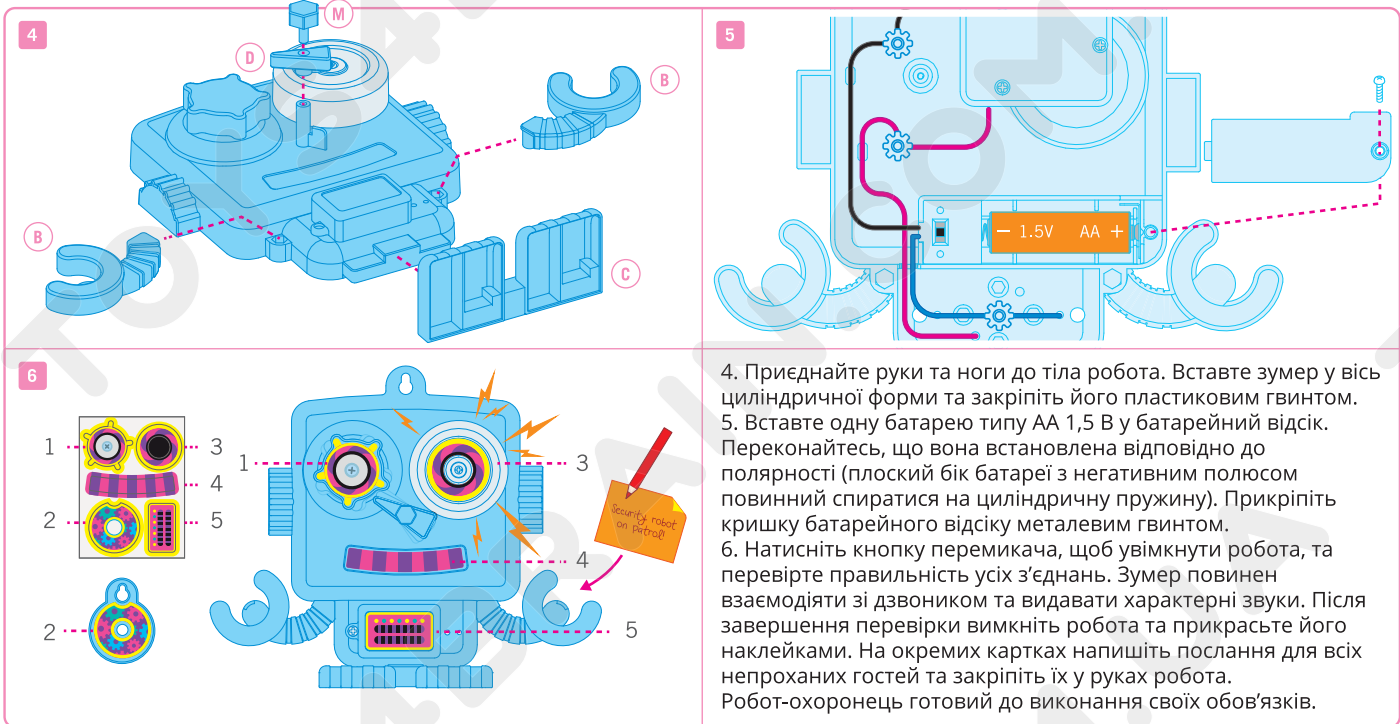


A. Корпус робота з металевим дзвоником – 1 шт. B. Рука робота – 2 шт. C. Ноги робота – 1 шт. D. Зумер – 1 шт. E. Кришка батарейного відсіку – 1 шт. F. Пластина спускового механізму – 1 шт. G. Тримач пластини спускового механізму – 1 шт. H. Модуль з'єднувальної пластини – 1 шт. I. Кришка з'єднувальної пластини – 1 шт. J. Наклейки – 1 комплект. K. Двостороння полістирольна наклейка – 4 шт. L. Пластиковий фіксатор – 3 шт. M. Пластиковий гвинт – 1 шт. N. Нитка – 1 шт. O. Металевий гвинт – 2 шт. Посібник користувача – 1 шт. Також знадобляться: маленька хрестоподібна викрутка та одна батарея типу AA 1,5 В (не входить у комплект).

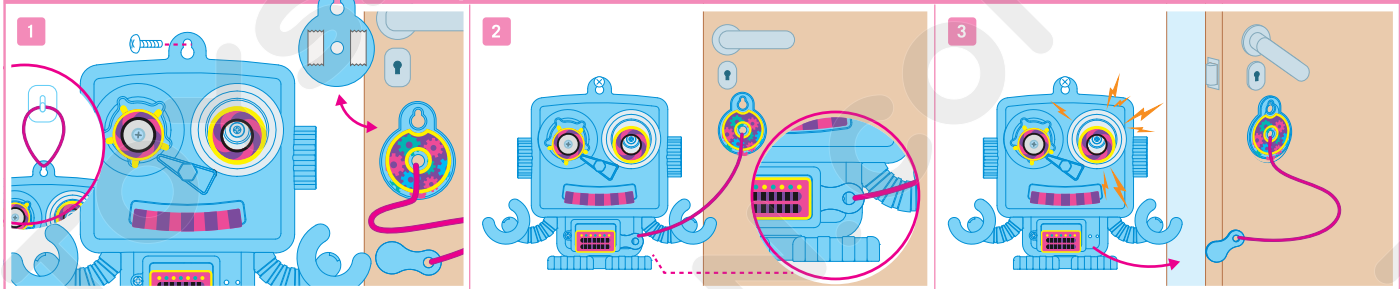
Д. СКЛАДАННЯ



1. Розташування модуля з'єднувальної пластини повинно залежати від того, на якому боці дверей висітиме робот: правому чи лівому. Тому, спершу перевірте, з якого боку розташована дверна ручка, та оберіть відповідну схему для кроків 1-3. Розташуйте модуль з'єднувальної пластини таким чином, щоб пластина спускового механізму висувалась, коли двері відчиняються. Протягніть дроти через два отвори, як показано на малюнку. Вставте модуль з'єднувальної пластини в корпус робота.
2. Прикріпіть кришку з'єднувальної пластини металевим гвинтом.
3. Розверніть робота. Під'єднайте дроти, вставивши їх у відповідні отвори, та закріпіть пластиковими фіксаторами. Дроти однакового кольору мають бути під'єднані разом, як зображено на малюнку.



Е. НАЛАШТУВАННЯ СИГНАЛІЗАЦІЇ



1. Прикріпіть робота до стіни з допомогою гвинта (не входить у комплект). Переконайтесь, що дорослі знають про ваші наміри, та, у разі необхідності, попросіть вам допомогти. Також ви можете прикріпити робота до стіни з допомогою 30-сантиметрової нитки (попередньо зробіть подвійний вузлик навкол верхньої частини робота) та гачка (не входить у комплект). Залишки нитки використайте, щоб з'єднати пластину та тримач пластини спускового механізму. Двосторонні полістирольні наклейки закріпіть на задній частині тримача пластини спускового механізму.

2. З допомогою двосторонніх полістирольних наклейок прикріпіть тримач пластини спускового механізму до дверей. Переконайтесь, що робот розташований на одному рівні з тримачем пластини спускового механізму. Пластину помістіть між з'єднувальними пластинами у корпусі робота.

3. Увімкніть робота. Відкрийте та закрийте двері, щоб перевірити справність механізму. Коли пластини спускового механізму від'єднується від модуля з'єднувальної пластини, зумер починає взаємодіяти з металевим дзвоником та видавати характерні гучні звуки. Чим менша нитка, тим менша відстань відкриття дверей до спрацьовування сигналізації. Тому, щоб двері запускали сигналізацію швидше, просто зменшіть довжину нитки.

Ф. УСУНЕННЯ НЕСПРАВНОСТЕЙ

Якщо спусковий механізм не запускає сигналізацію:

1. Переконайтесь, що всі роз'єми справні та під'єднані правильно.
2. Перевірте рівень заряду батареї та переконайтесь, що вона встановлена відповідно до полярності.
3. Переконайтесь, що вмикач на батарейному відсіку увімкнений.
4. Перевірте чи металеві з'єднувальні пластини доторкаються одна до одної, коли пластини спускового механізму від'єднана. Якщо ні, електричне коло не буде замкнутим. Попросіть дорослих допомогти вам зігнути верхню металеву пластину так, щоб вона торкалася нижньої.

ВАЖЛИВО: Не забувайте вимкнути робота після його використання. Виймайте батарею, якщо не будете користуватися іграшкою довгий час.

Г. ЯК ЦЕ ПРАЦЮЄ

Коли ви вмикаєте робота, електричне коло розімкнене через пластикову пластину спускового механізму, що розміщена між металевими з'єднувальними пластинами в корпусі робота. Ця пластикова пластини зупиняє передачу електричного струму колом. Коли двері відчиняються, вона від'єднується від модуля. Унаслідок цього дві металеві пластини доторкаються одна до одної, і електричне коло замикається. Електричний струм живить мотор та активує зумер.

Н. ЦЕ ЦІКАВО

Для живлення робота-охоронця використовуються лише батареї, які виробляють постійний струм. Це струм, напрям якого не змінюється. А електроенергія, яку виробляють великі електростанції, - це змінний струм. Сила та напрям такого струму періодично змінюються.